

# わたしたちのPTA

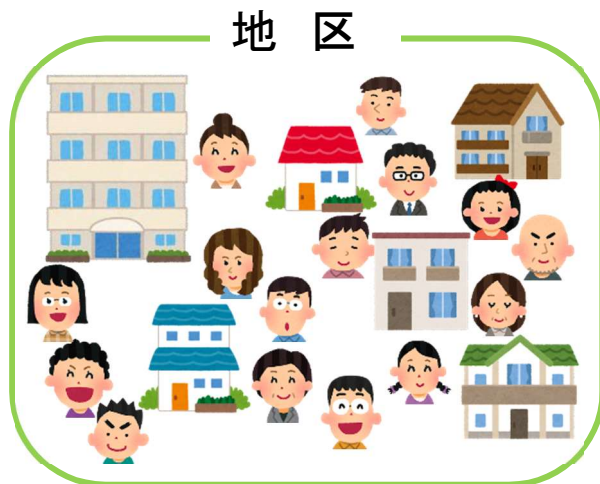
柳沢小学校PTAが大切にしていること・未来に残したいもの

★この冊子について

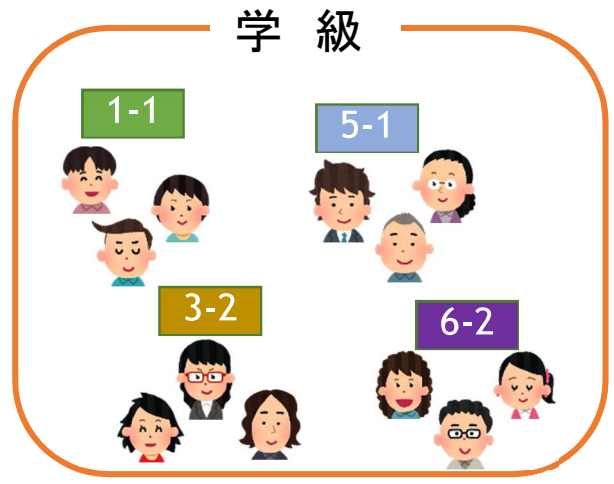
柳沢小学校には児童の保護者と教職員による任意団体のPTAがあります。この冊子はPTAの会則を分かりやすく説明するための補足として配布しております。

## PTAの基礎組織

柳沢小学校PTAでは、会員になることで2つの基礎組織に属します。



ご近所の会員同士の繋がり



同じクラスの会員同士の繋がり

### 地区活動では…

- ◎ 防犯パトロール (年1-5回※)  
地区の会員同士でペアを組み、近所を30分ほどパトロールします。  
※回数は地区の人数により異なります。



- ◎ 地区集会  
・顔合わせ会  
・交流会 などを行います。  
(地区により違いがあります)



各地区のとりまとめ、企画などを行うのが「地区代表委員」です。

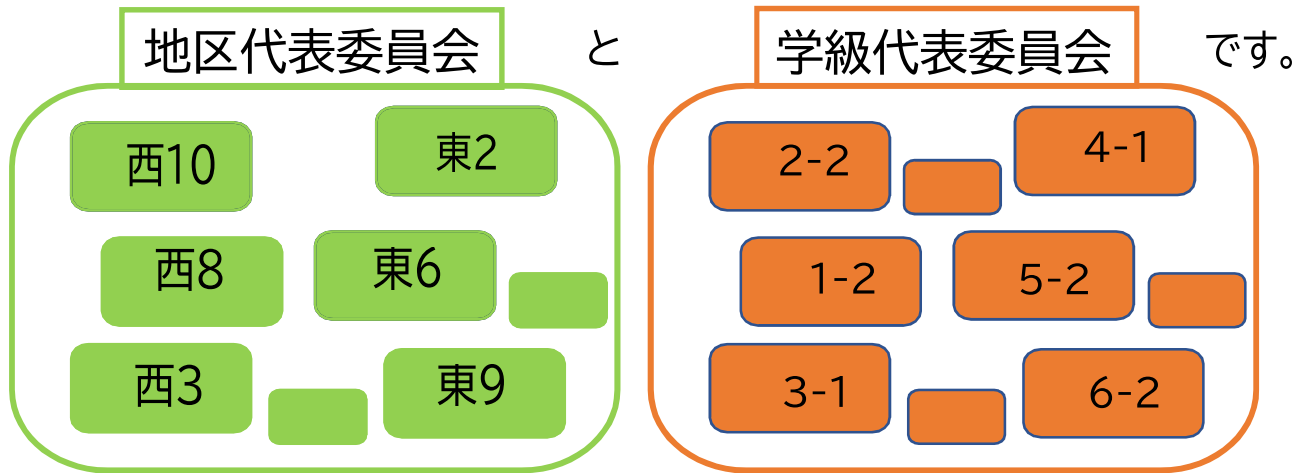
### 学級活動では…

- ◎ 学級集会  
・茶話会  
・会員のための学習会・講座  
・子どものための講座  
などを行います。  
(学級により違いがあります)



各学級のとりまとめ、企画などを行うのが「学級代表委員」です。

各地区代表と学級代表を取りまとめているのが



この2つの委員会は柳沢小学校PTAの常置委員会として、必ず設置、委員を募ることとしています。

◆また、次年度役員を決定するための委員会は6年生児童を持つ会員から選出し、例年10月～12月の間、活動を行います。

### 役員選出委員会

次期役員立候補者を募り、候補者が集まらない場合は1～5年生の会員から候補者を選出し、互選会にて役員を決定します。  
例年9月～10月に候補者募集を開始し、10月～11月に候補者(※)決定、11月～12月に候補者の中から役員決定となります。(※候補者になっても互選会で役員に決まらない場合もあります。)

◆この他に、やりたい方の立候補で成り立つ委員会があります。

※集まらなかった場合や、人数が少なすぎて厳しいと立候補者の方々が判断した場合、休会となります。

#### 広報委員会

広報「やぎさわ」の発行に必要な学校の取材、撮影、編集を行います。  
また、行事の撮影に入ることもあります。

#### こどもまつり委員会

年に1回、子どもたちのためにイベントを企画、運営します。

#### これからのPTAを作る会

会員が参加しやすい活動しやすいようにPTAを見直します。

委員会活動は総会にて活動計画を報告し、予算の承認をもらう必要があります。

◆地区代表委員会と学級代表委員会はPTA活動を進めるための「運営委員会」のメンバーになります。

## 運営委員会

役員会  
会長・副会長  
会計・庶務

地区代表委員会  
全地区の地区代表  
(2名以上代表が居る  
地区は2名のみ)

学級代表委員会  
全学級の学級代表

その他  
委員会の長

その他  
委員会の長

その他  
委員会の長

※その他委員会の長は委員会が発足した場合のみ

運営委員会は例年60名前後で構成されており、PTA活動内容を都度話し合い、総会議題や年間活動に必要な審議を行います。

## ◆総会(定期総会・臨時総会)

- ・総会は全会員が参加する、年間活動計画と予算案の審議を行う場で、PTA全体と各委員会の活動計画を元にした予算について、これで良いかどうかの承認投票を行います。
- ・総会で規定の承認数を得られなかった場合、運営委員会に差し戻して再検討を行う必要があります。
- ・定期総会は年度初めに必ず行い、臨時総会は運営委員会または会員の10分の1以上の開催要求があった場合、全会員で検討する場として開催する場合があります。

## ◆公認サークルについて

会員同士で子どもたちのために活動する場としてこのようなサークルもあります。

おはなしサークルゆらら  
朝の時間に学校の各教室にて子どもたちへ読み聞かせを行っています。

リサイクルサークル  
古紙回収(学校で月1回)とベルマークなどから収益を得て、防災備蓄品や学校に必要なものを購入したりしています。

公認サークルは活動計画の報告、承認は必要ありませんが、年間活動結果を総会で報告していただいています。委員会のように活動予算の振り分けは無く、有志が集まって自由に活動しています。

## Q:「PTA会員になって何をやれば良いの？」

A: 地区や学級で会員同士が親睦を深め、子どもたちの教育環境の改善や、地域の安全に繋がることが会員活動の目的です。

### ◆例えば…

◎地区パトロールで上の学年の方とペアになり、学校の事を色々教えてもらった。



◎学級で学校や子どもたちの困りごとを共有した。

タブレットが壊れないか心配…



タブレットのカバーをつけていますか？

◎地区集会でご近所の方と知り合い、一緒に登校するきっかけとなった。



※最近ではこれらの声でP保連から市へ要望することに繋がりました。

◎地区集会で子どもたちと楽しく遊んだ。子を通じて親とも知り合いになることができた。



◎学級集会で、第二次性徴のことを学んで、参加者同士で子どもの成長について話し合った。

思春期とか…



反抗期など…

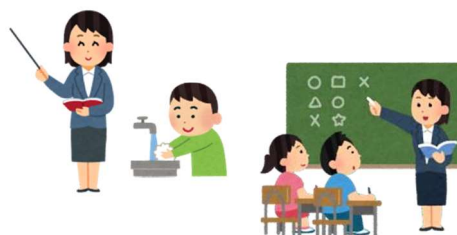
◎地区パトロール中に気づいた危険箇所を報告した。

**危険**



※地区パトロール中に気づいた道路の要修繕箇所(陥没、ヒビなど)、街路樹の剪定、見通しの悪い交差点、路面塗装の塗りなおしなどをまとめて市に改善要望しています。

◎学級活動で、子どもたちに向けて特別講座を行った。



このようなことが会員の活動内容となります。

委員になることでこれらの企画やとりまとめを行います。

## Q:「会員・委員・役員の違いは何ですか？」

A: 柳沢小学校PTAでは以下のように定めています。

### ◆会員

この会の活動に賛同する柳沢小学校通う児童の保護者、教職員などが「会員」になることができます。入会・退会は任意です。

### ◆委員

会員から各学級で2名、各地区で2-4名、立候補などにより選ばれた方、そして、その他委員会に立候補した方が「委員」になります。

### ◆役員

全会員から立候補などにより選ばれた、会長1名、副会長2名、会計2名、庶務3名が「役員」になります。  
役員の集まりは役員会としています。  
※教職員側からとして、このほかに副会長・会計・庶務が1名ずつ選出されます。

## Q:「立候補者が居ない場合、くじで選出される委員を教えてください。」

A: 2ページ目に記載の「学級代表委員」「地区代表委員」「役員選出委員」が必ず選出する委員となります。  
このほかに、西東京市から委託を受けている「外部委員」の選出も立候補者が居ない場合、くじなどで選出しています。

### ◆外部委員(西東京市が設置・運営)

- 柳沢小学校施設開放運営協議会(各学級から1名)  
学校時間外の校庭・体育館・会議室などの施設の貸出し、校庭開放の案内(あそび場カレンダー)や放課後子ども教室の運営管理
- 南町コミュニティセンター管理運営協議会(輪番制で毎年2地区から各2名)  
南町コミュニティセンターの運営に関すること、ぞうさん文庫のお手伝いなど
- 交通安全協力員(2名)  
田無警察署管轄で、子どもの交通安全に関わる学習会への参加。

※外部委員はPTA委員ではないため、選出対象は会員・非会員を問わず、全保護者になります。

# PTA活動として大切にしていきたいこと

## ◆楽しく、会員同士が繋がる

まずは会員になってみて、地区や学級の繋がりを持ってみてください。会員同士が繋がるきっかけは「地区パトロール」「地区集会」「学級集会」「学級活動」などがあります。ぜひ参加して、楽しく話せる会員を見つけてください。近所に知り合いが増えるという目に見えないメリットを大切にしています。

## ◆委員になって、全ての柳沢小学校の児童のために活動をする

会員になってみて、活動に興味を持ったら委員になってみてください。委員同士で更に深く繋がることもできますし、子どもたちのために企画したことを身近で感じられ、達成感を味わうこともできます。

委員と一緒に活動することで、友人を得ることもできます。

## ◆活動を通じて、子どもたちのより良い学校環境を考える

PTA活動を通じて得られた声から要望に繋がり、教室にエアコンや網戸の設置、トイレの改修、体育館への空調、通学路の防犯カメラ設置、危険箇所の修繕など、子どもたちの安全に繋がっていることがたくさんあります。1人で通らない要望でも、PTAで集まると実現されやすくなります。

会員になることは任意です。非会員でもお子さんや保護者に不利益になる活動は行っていません。

例えば、ご家庭の事情で委員や役員にはなれないことがあったとしても、会員になることで、会に賛同していることとなります。会員として最低限協力いただきたいことは年1回の「定期総会」と、年数回の「地区パトロール」です。

その他は余裕があるときに協力いただき、繋がりをもつことが大切なことだと考えています。

柳沢小学校PTAの会則ならびに個人情報取扱の方針は  
学校ホームページに掲載されています。

<http://www.nishitokyo.ed.jp/e-yagisawa/life/e-yagisacrpta.html>

