

令和4年度 学校要覧

西東京市立 芝久保小学校



〒188-0014 東京都西東京市芝久保町3-7-1

電話：042-463-2869

FAX：042-469-2174

Email：e-sibaku@nishitokyo.ed.jp

URL：<http://www.nishitokyo.ed.jp/e-shibakubo/>



学校教育目標

自他の人権を尊重し、よりよい国際社会を築くための資質や能力の伸長を図り、自ら学び、自ら考え、元気で心豊かな思いやりのある児童の育成を目指す

☆「粘り強く考える子」

自己の目標をもち、よく考え、
他者の考えを取り入れて課題を解決し、
学び続ける児童を育てる

「元気に活動する子」

健康に留意し、規則正しい生活習慣を身に付け、
運動に親しみ、
進んで心身を鍛える児童を育てる

「仲良くする子」

生命の尊さや自他のよさに気付き、
規範意識をもち、
相互に思いやり、励まし合える児童を育てる

【学校長あいさつ】

教育目標達成のために、4つの「あ」（愛情、安全・安心、あいさつ・温かい言葉、ありがとう）を大切にしたい学校を目指します。そのために欠かせないのが「チーム芝久保」の考えです。この中には、教職員だけではなく、児童・保護者や地域の方も含まれています。予測困難なこれからの時代を生き抜いていくためには、チーム芝久保での協力と協働が欠かせません。今後とも皆様のご理解とご支援をよろしくお願いいたします。

時程表

令和4年度 週生活時程表 西東京市立芝久保小学校						
	月	火	水	木	金	特別時程
朝	8:15	1,2,3年生 8:15~8:20登校				※時差登校は、 1か月ごとに交代します。
	8:25	4,5,6年生 8:20~8:25登校				
	8:25	健康観察				
午前	8:40	1校時			8:40	1校時
	9:25	2校時			9:25	2校時
	9:30	中休み			9:30	3校時
	10:15	3校時			10:15	4校時
	10:15~10:35	中休み			10:15~10:25	10分休み
	10:40	4校時			10:25	3校時
	11:25	5校時			11:10	4校時
	11:30	6校時			11:15	5校時
昼	12:15	給食				12:00~12:45
	13:00~13:15	学級の時間	13:00	学級の時間	13:00~13:15	学級の時間
	13:15~13:30	清掃	13:10	13:15~13:30	清掃	12:45~12:55 下校
午後	13:30	5校時	13:10 放送集会	13:30	5校時	
	14:15	6校時	13:15	14:15	6校時	
	14:20	下校	13:25	14:20	6校時	
下校	15:05	下校		15:05	下校	
	15:15	教職員による消毒				
放課後	15:45	教職員休憩時間				
	16:30	職員会議（月・水・金）				
	16:45					

※月曜日がクラブ、委員会の場合のみ、6校時の始業14:25 終業15:10 下校開始15:10

児童数

児童数一覧 (令和4年4月1日現在)

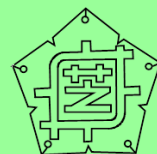
学年	学級数	児童数(名)
1年	3	74
2年	3	74
3年	2	58
4年	2	64
5年	3	81
6年	2	70
計	15	421



学校の主な沿革史

- 昭和43年 4月 1日 南口 弘昭 初代校長 着任
 4月 6日 西原小学校校庭において入学式を挙行 148名
 4月 8日 田無小学校と西原小学校に分かれ授業開始 始業式1~4年14学級534名
 11月26日 全職員・児童により記念植樹 サクラ30本 イチョウ6本
- 昭和44年 4月 7日 入学式・始業式新学区より新6年を加え1~6年21学級790名
 6月 5日 開校記念日制定・全学年竣工校舎で授業開始
 11月16日 校歌制定式挙行・谷川俊太郎作詞/林 光作曲
- 昭和45年 3月25日 第1回卒業式挙行
 6月29日 プール開設式
- 昭和47年 4月 1日 並木 忠雄 第2代校長 着任
 5月27日 体育館落成式
- 昭和50年 4月 6日 28学級1141名 在籍児童ピーク
 7月23日 菅平移動教室実施始
- 昭和51年 4月 1日 山田 貞吉 第3代校長 着任
- 昭和52年 10月29日 開校10周年記念式典挙行
- 昭和53年 4月 1日 上向台小学校開校により児童256名教職員9名が移籍 18学級682名
- 昭和55年 4月 1日 内門 和人 第4代校長 着任
- 昭和60年 4月 1日 須藤 新男 第5代校長 着任
- 昭和63年 4月 1日 小池 篤 第6代校長 着任
 11月19日 開校20周年記念式典挙行
- 平成 5年 4月 1日 松久保直丈 第7代校長 着任
- 平成 9年 4月 1日 矢野 克彦 第8代校長 着任
- 平成10年 10月31日 開校30周年記念式典挙行
- 平成12年 12月14日 田無市閉市式(市民会館)
 12月21日 西東京市誕生「西東京市立芝久保小学校」校名変更
- 平成13年 4月 1日 細井 邦夫 第9代校長 着任
- 平成14年 8月~9月 校舎耐震補強工事
- 平成17年 4月 1日 小此木 始 第10代校長 着任
- 平成18年 4月 1日 通級制ことばの教室『かがやき』開設(西東京市で2番目)
- 平成20年 6月14日 開校40周年記念式典挙行
- 平成24年 10月20日 赤城移動教室始
- 平成25年 6月~8月 校庭芝生化工事
- 平成28年 4月 1日 渡邊 俊一 第11代校長 着任
- 平成30年 11月 9日 開校50周年記念式典挙行
- 令和 2年 1月23日 西東京市教育委員会研究発表会『自己を見つめ、豊かな心を育む道徳科の推進』
- 令和 3年 4月 1日 清水 宣宏 第12代校長 着任
- 令和 4年 4月 1日 久森 信 第13代校長 着任

開校記念日：6月5日



【校章の由来】

校章は5本のペンでかたどられ、開校当時の市章(田無市)に「芝」の字が重なっています。
 旧田無市では5番目、市制施行後最初の小学校として誕生したことに、ちなんでいます。

目指す学校像（あったか先生のいる学校）

4つの「あ」を大切に、心も体も健やかに育ち、学習効果が上がる学校

- ◆児童に「愛情」を注ぐ学校
- ◆児童が「安全」で「安心」して過ごすことができる学校
- ◆互いに「あいさつ」や「温かい言葉」が交わし合える学校
- ◆「ありがとう」という感謝の気持ちを大切にした学校

学校生活の様子

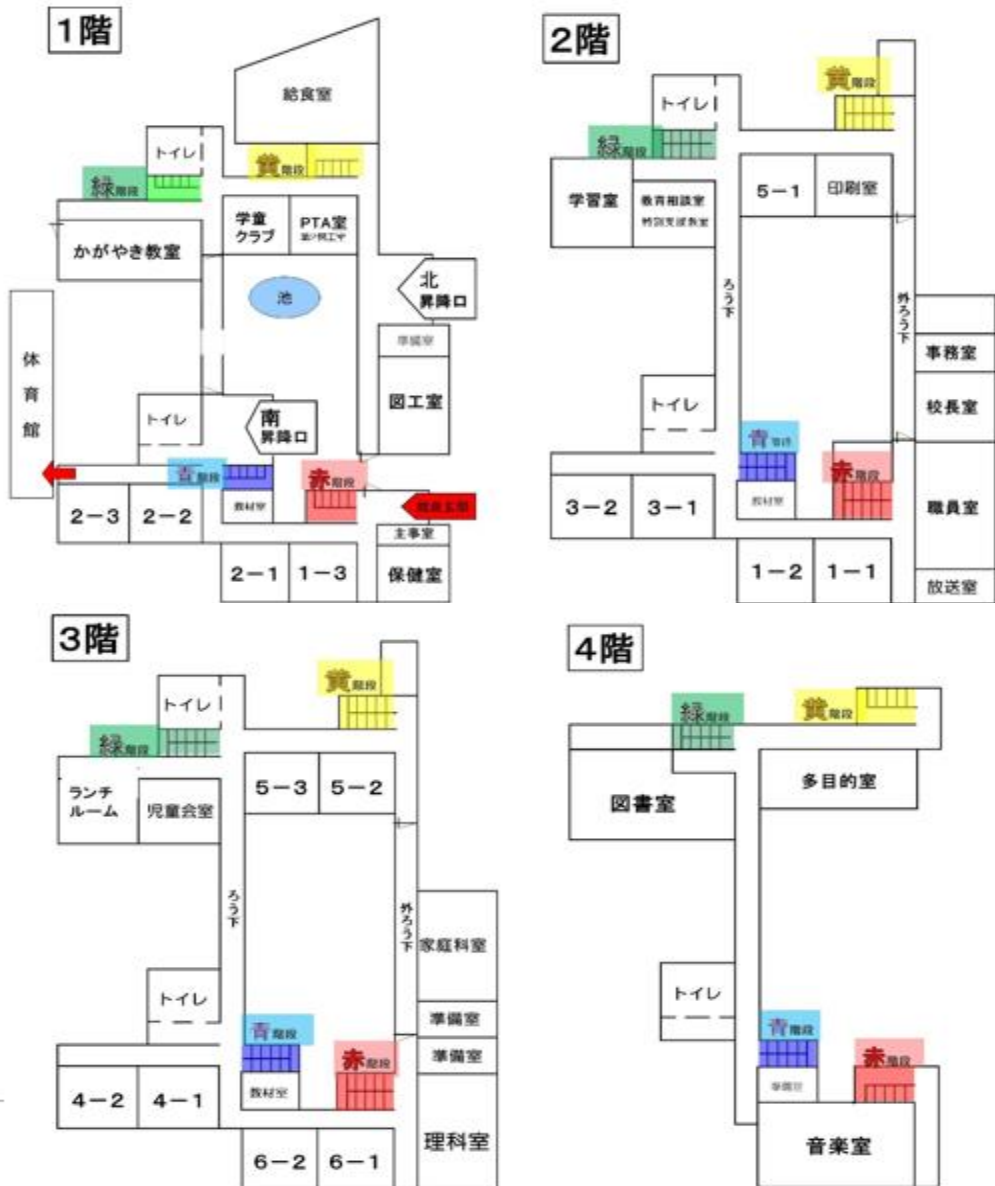


タブレットを使った、教室での授業



食育の取組（そらまめのさや出し）

令和4年度 芝久保小学校 教室配置図



地域との連携

芝生作業

地域の芝生ボランティアの方々と一緒に、5・6年生の栽培委員が、芝生のポット苗を植える作業をしています。ボランティアの方々は、芝生の草取りもしていただきます。



地域防災訓練

避難所運営協議会のお力添えを得て行います。6年生が、段ボールベッドの組立体験、備蓄倉庫の中身やマンホールトイレ等の見学を経験して、災害時に備える力を育成しています。



まちなか先生

地域の方をゲストティーチャーに迎えて授業をしていただきます。



特色ある教育活動

芝久保小学校の児童は、様々な学習活動だけでなく、学校行事などで、元気よく、友達と仲良く活動をしています。学校周辺の自然環境や地域の力を借りながら、心豊かな児童を育成できるように支援しています。

日本の伝統・文化の良さを体験

日本の伝統・文化の良さを実感するために、日本の伝統・文化体験に力を入れています。様々な国や地域の方に日本の良さを発信したり、交流したりできる児童を育成しています。

【能楽体験】



【箏曲体験】



【生け花体験】



ペア学年交流

1・6、2・4、3・5のペア学年で、様々な活動を行います。

ペア学年遊び

上級生がリーダーとなり、中休みにする遊びを考えて一緒に遊びます。



芝久保アミューズメント

児童が楽しみにしている行事です。工夫してお店を考え、楽しく活動しています。



遠足

小金井公園まで歩いていきます。班ごとの遊びやオリエンテーリングを行います。



体育発表会・音楽会

ペア学年ごとに発表します。演技や演奏を互いに見合ったり、感想を伝えたりします。



開級：平成18年4月1日

ことばの教室『かがやき』は、発音や話し方等、お子様の言葉に関わる課題について支援する教室です。ふだんは在籍する学級で学習し、週に1回決められた日時に通い、一人一人の言葉の課題に応じてきめ細かく個別指導を行っています。

「話すこと」「聞くこと」を大切に作る気持ちを育て、児童の個性を大事にしていくことと、何よりも児童自身が「安心して自分を出せる場」としての居場所作りを心がけています。



マスコットキャラクターの、「キラリン」です！
保護者のみな様や在籍校の担任の先生と連携しながら、一人一人の児童の個性を尊重して、指導しています！



1人1台のタブレットの活用や、アクリル板による感染症対策もしています。

【担当小学校】

- | | |
|------|-------|
| 田無小 | 保谷第二小 |
| 東伏見小 | 中原小 |
| 向台小 | 芝久保小 |
| 柳沢小 | 上向台小 |
| けやき小 | |

※ 他の小学校については、保谷小学校ことばの教室「えがお」へ

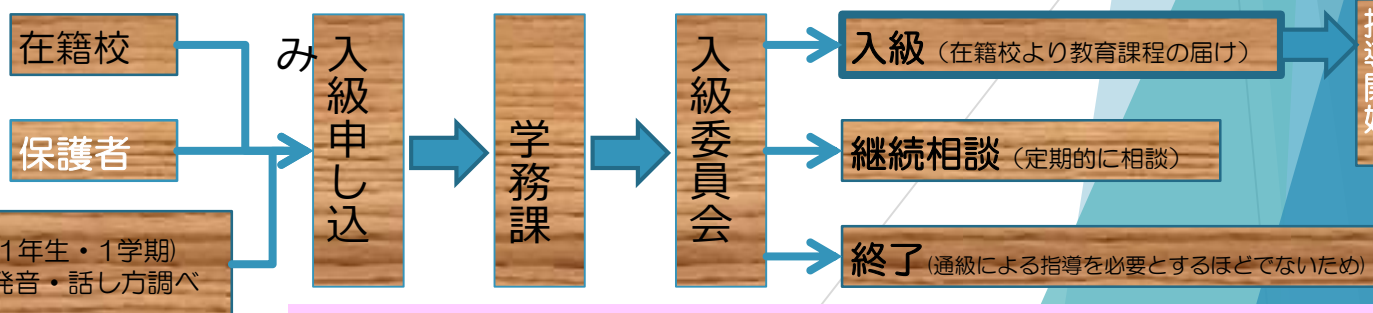
- 通級途上の安全を図るため、保護者同伴を原則としています。
- 保護者との連携による支援、指導体制の充実を目指し、個別面談や授業参観などを、適時行っています。

ことばの教室での指導を必要とされていますか…？

- ★ 正しい発音を学び直したい
- ★ 口蓋裂などの影響で正しい発音が学びにくい
- ★ なかなか言葉が出ないなど、話し方を心配している
- ★ 言葉の育ち方を心配している

【通級までの流れ】学務課（就学相談）

042-420-2837



※ 相談にあたっては、保護者の方の同意が必要となります。

校歌

作詞 谷川 俊太郎
作曲 林 光

一
 なんだらう なぜだらう
 見つめる 学ぶ 考える
 教室は はてない 宇宙の中にある
 大きな不思議が 不思議がいっぱいだ
 教室は はてない 宇宙の中にある

二
 もうすこし あとすこし
 頑張る ねばる ふみしめる
 校庭は まあるい 地球の上にある
 激しい願いが 願いがいっぱいだ
 校庭は まあるい 地球の上にある

三
 きれいだな ゆかいだな
 かけだす 歌う 手をつなぐ
 学校は みんなの 心とともにある
 芝久保 芝久保の 芝久保小学校
 学校は みんなの 心とともにある

【本校までのアクセス】

本校は、西東京市の南西部に位置しており、閑静な住宅街の中にあります。住宅地の中に畑：生産緑地も多く、環境に恵まれた学区域です。学校のそばに、北側に青梅街道、南側に都道があります。



最寄り駅；西武新宿線 花小金井駅北口から

- 徒歩：北口ロータリを北上し、小平市東部市民センターを右折。徒歩15分。
- バス：いなげや前から 西武バス 吉祥寺駅行き(吉64) 約5分 北芝久保下車 徒歩3分
- はなバス：いなげや前から はなバス 南ルート田無行き 約5分 西武住宅北下車 徒歩3分

田無駅北口から

- はなバス：はなバス 南ルート花小金井駅行き 約14分 芝久保2丁目下車 徒歩3分

JR中央線・京王井の頭線 吉祥寺駅北口から

- 西武バス：花小金井駅行き(吉64) 約25分 北芝久保下車 徒歩3分